

## Tisztelt Páciens



Az üvegből készült műszem viselése – természetű kialakításának köszönhetően – szinte észrevehetetlen és problémamentesen illeszkedik a szemüregbe, ezáltal viselőjének magabiztos fellépést ad.

### ***Ne feledje:***

A szemprotézis kellemes viseléséhez szükséges annak megfelelő használata és gondozása.

Ez nem okozhat nehézséget, ha a következő utasításokat pontosan betartja. Ezért figyelemmel olvassa végig az útmutatót!

## 1. A szemprotézis viselése

Alapvetően éjjel-nappal hordhatja műszemét. Viszont abban az esetben, ha a műszem viselése rossz közérzetet okoz, vagy nyomás következtében fájdalmat érez, nyugodtan vegye ki éjszakára! (Saját érzékelése szerint.)

**Fontos:** Ne hagyja szemüregét pár napnál tovább műszem nélkül (pl. gyulladásoknál, nincs pótszem, stb.). Mindig fennáll annak a veszélye, hogy a kötőhártya kiszárad és hogy a szemüreg oly mértékben összezsugorodik, hogy a protézis már nem illeszkedne.

A szemprotézis mozgathatósága mindig a sérülés fajtájától, illetve az alkalmazott műtéti eljárástól függ.

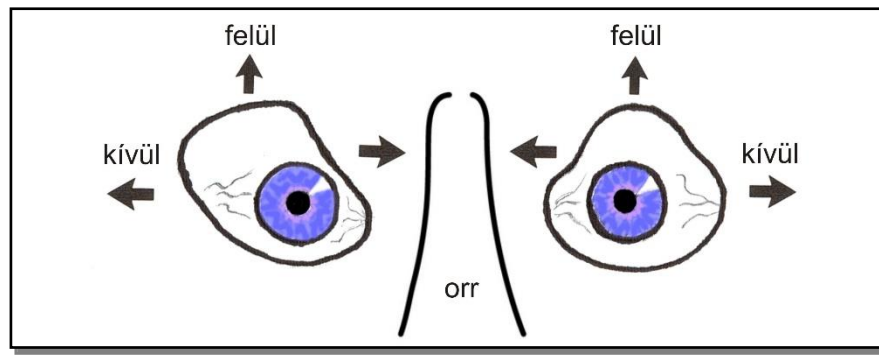
Általában elmondható, hogy minél több szövet marad a műtét után, annál kevésbé feltűnő és annál mozgékonyabb a műszem.

**\*Tipp:** Amennyiben szemorvosa szemkenőcsöt vagy szemcseppet írt fel, azt az ő utasítása szerint alkalmazza! De mivel ezek használata ragadós váladékhoz vezethet, inkább éjszakára alkalmazza és reggel újra alaposan tisztítsa meg a szemprotézisét!

Az Ön szemprotézise speciális kriolitüvegből készült. Ez egy kiváló minőségű anyag, amely minden káros anyagtól mentes. Teljes mértékben tiszta és viselhető.

Az ínhártya („a szem fehérje“) árnyalatát apró erekkel pontosan az egészséges szemhez igazítjuk. Az élő, természetes hatást pedig az áttetsző íriszrajzolás kelti. A tiszta kristály és a fénytörés által 3D-s hatást kelt, így a műszem végül valódinak tűnik.

## 2. A szemprotézis alkalmazása



**Első lépés:** helyezzen egy törölközőt maga elé! →  
törésveszély

**Mindig jusson eszébe, hogy a műszeme üvegből készült!**

### 2.1. A kivétel

Ahhoz, hogy a protézis megsérülését elkerülje, a behelyezéskor és a kivételkor egy puha alátétet helyezzen maga elé (pl. törölköző)! A mosdókagyló felett különösen vigyázzon!

**Törésveszély!!!**

**\*Tipp:** Soha ne a fürdőszobában vegye ki a szemprotézisét! Gyakran előfordul, hogy belesik a mosdókagylóba és összetörik. Üljön egy asztalhoz, melyet egy törölközővel lefed, és nyugodtan vegye ki a protézisét!



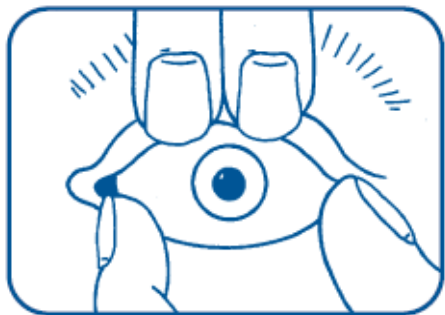
**Kivétekkor** a tekintete felfelé irányuljon! Addig nyomja lefelé az alsó szemhéját, amíg a protézis alsó pereme szabadná válik!

Ekkor a mutató ujj hegyét tegye a pereme alá és a középső ujjával tartsa meg előlről, majd lefelé húzza ki a szemüregéből! A könnyebb kivételért használhat egy kampós végű eszközt, vagy szívócsövet.

**\*Tipp:** Mindig az orra irányába dörzsölje vagy törölje meg a szemét, mert ha ezt a másik irányba végzi (főleg az alsó szemhéjnál), akkor a szemprotézis elfordulhat vagy kinyomódhat a szemüregéből! Ne féljen a kivételtől vagy a behelyezéstől! A szemüreg nem annyira érzékeny. Azt se feledje, hogy gyakorlat teszi a mestert!

**\*Tipp:** Amennyiben minimális vagy egyáltalán nincs szemzáródása, a szemprotézisét naponta egyszer vegye ki és tisztítsa meg! Csak így tudja a gyakran ráakadó és rászáradó váladékot jól eltávolítani (ld. még 3. pontban).

### 2.2. A behelyezés



Első lépés:  
Helyezzen egy törölközőt  
maga elé! → **törésveszély**

Most is jusson eszébe, hogy  
a műszeme üvegből készült!

*A behelyezés előtt* alaposan tisztítsa meg a protézisét! A könnyebb behelyezésért a műszemet előtte vízzel megnedvesítheti. Normális esetben a protézis rövidebbik oldala mutat az orr felé (ld. kép). Ez azonban nem törvényszerű, hiszen néhány protézis formája eltér ettől.

A behelyezés úgy történik, hogy a protézist a felhúzott felső szemhéja alá tolja és ott tartja, miközben lefelé húzza az alsó szemhéját, amíg a műszem az alsó szemhéja alá csúszik és így beáll a végleges helyére.

Adott esetben ajánlatos egy kis ujjnyomással megigazítani a protézist, mivel ezzel az alákerült levegőt eltávolítja.

### 3. A szemprotézis kezelése

#### 3.1. A hordás időtartama és az elhasználódás

A műszem elhasználódása különböző tényezőktől függ. Ilyenek például a környezeti hatások, mint a por és a kosz, valamint az erős váladékképződés és az erős könnyezés, a szemüreg érzékenysége és állapota, csak úgy mint a nem tökéletes szemhéjzáródás.

Minden műszem ki van téve a bomlasztó könnyfolyadék által egy természetes elhasználódásnak.

Környezeti hatások, mint pl. a por és a kosz, úgy mint gyarapodó külső behatás, hozzájárulnak a szemprotézis elhasználódásához.

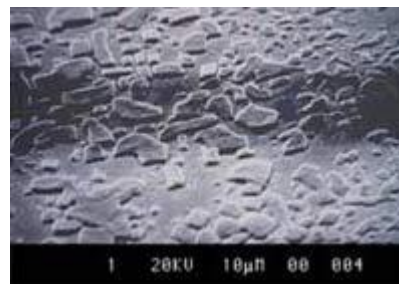
A felületi kopástól függően a protézis – személyenként változóan – kb. 2-4 évig hordható. De átlagosan **kb. 3 évet** számolunk.

Egy elkopott műszem ingerlést és fokozott váladékozást okoz. A szemüreg bevörösödik és a továbbiakban erős könnyképzés és ragadós váladék lehetséges.

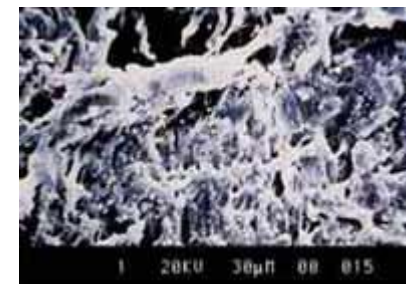
Ezek az első jelei annak, hogy új protézis szükséges.

**\*Tipp:** **Soha ne hordja túl sokáig a már elhasznált protézisét! Ez ingerlést és gyulladást okozhat, amelyek akár az egészséges szemre is áttérhetnek (szimpatikus szemgyulladás).**

REM (rácselektrommikroszkóp) felvétele 2500-szoros elsődleges nagyításban



**Az üvegből készült protézis felülete egy év hordás után.**



**A műanyagból készült protézis felülete egy év hordás után.**

Ha a szemüregét rendszeresen szemorvos ellenőrzi és ha időben készített műszemkészítő mesterével új protézist, akkor problémamentes lesz a műszem viselése.

## 3.2. A tisztítás

Tisztításkor semmilyen kémiai anyagot ne használjon, mert az kiharhatja a protézis felületét!

Valamint ne próbálja kemény vagy éles tárgyakkal tisztítani a protézist, mivel így megrongálhatja annak felületét!

Bőven elegendő, ha a szemprotézisét hetente egyszer kb. 5 percre egy langyos vízzel teli tálban áztatja (se nem forró, se nem hideg vízben!). A makacs ráakódások és a rászáradt váladék ecetes vízben is jól leoldódnak, de ezután tiszta vízzel le kell öblíteni a protézist. Esetleges kérgesedések ezután körömmel már jól eltávolíthatóak. Ekkor újra megnedvesítve behelyezheti a protézisét.

**\*Tipp:** **A protézisét ne tisztítsa folyó víz alatt! A hideg víz nem tisztítja a protézist kellőképpen, emellett fennáll annak a veszélye, hogy beleesik a mosdókagylóba és eltörik.**

**\*Tipp:** **Ha a víz magas mésztartalmú, használjon inkább ásványvizet vagy sóoldatot (a mész lúgossá teszi az üveg felületét)! Mindennapos tisztítás ajánlott, ha az Ön szemzáródása nem teljes.**

**Tárolás:** **Abban az esetben, ha hosszabb ideig nem hordja az üvegprotézisét (pl. éjszaka), akkor annak száraz tárolása ajánlott.**

## Javaslatok sportolók számára

Olyan sportágak esetén, amelyek a szemet veszélyeztethetik, pl. *tenisz, squash* vagy *golf*, ajánlott a *sportszemüveg* viselése.



*Lovaglásnál is ajánlott az óvatosság.* Lovasok szintén ügyeljenek szemük védelmére és óvakodjanak terepen a visszacsapódó ágaktól, mivel ezek megsebezhetik a szemét.

*Úszóként* minden esetben viseljen *úszószemüveget!* Amiről a legjobb, ha teljesen lemond, az a fejesugrás! Hiszen könnyen előfordulhat, hogy a gyors merülésben a víznyomás kimossa protézisét a szemüregéből.

**\*Tipp:** **Búvárokodásnál figyelem! Amennyiben Ön búvárokodik és dupla falú, üvegből készült szemprotézist visel, elővigyázatosságból azt inkább vegye ki! A 10 méternél mélyebb tengerszint alatti mélységben a protézis a nyomástól berobbanhat.**



Protézisével *a szaunázás* is minden további nélkül lehetséges. Csupán arra ügyeljen, hogy a protézise ne legyen gyors hőváltozásnak kitéve (pl. télen a hideg levegőn való lehűléskor)!

## 4. Típek és javaslatok

Az Ön szemprotézise egy külön az Ön szemüregéhez igazított egyedi darab. Abban az esetben, ha néhány órás viselés után a nyomás hatására fájdalmat érez, vagy hosszabb idő után nem kellemes a viselete, akkor szükséges a protézisen igazítani.

Ez azonban üvegből készült protézisek esetében csak egy kb. 5 órás viselés után lehetséges, ezért pár hét utáni panaszt nem vehetünk figyelembe.



Abban az esetben, ha összetörne a műszeme, kérjük, lehetőleg az összes darabját szedje össze és őrizze meg, mivel ezek mintaként szolgálnak majd egy új elkészítésében. Ezen kívül tanácsos egy pótszem tartása is. Jusson eszébe a következő nyaralásakor vagy utazásakor, hogy egy pótszemet is magával vigyen! Ily módon protézise sérülésének vagy annak elvesztése esetében egy pótszemmel könnyebben átvészeli az időt a következő időpontjáig a műszemkészítő mesterénél.

Egy sérült és már elhasznált protézis nem javítható.

**\*Tipp:** Mivel az egy szemmel való látással csökken a látótér és megszűnik a térlátás is, többet kell mozgatnia a fejét és ily módon a tárgyakat különböző szögekből megsejlelni. Így tehát viszonylag könnyű a távok felmérése.

Tekintve, hogy csak negyedévente rendelék Budapesten, azt az alternatívát ajánlom, hogy készíttessen magának egy jól illeszkedő műanyagból készült protézist.

Sok páciens szemszárazságtól is szenved. Ilyen esetben a műköny használata nyújt segítséget. A szemcsepp jó, viszont hamar elfolyik. A gél kevésbé folyékony, de jobban ragad és jobban kenődik. A következő kenőcsök ill. gélek sok páciensnek beváltak:

**VIDISIC szemgél, CORNEREGEL, Bepanthen Szemkenőcs**

Ehhez viszont kérje ki szemorvosa vagy műszemkészítő mestere tanácsát!

## 5. Zárszó

Műszeme immáron egy része Önnek. Továbbra már ne úgy tekintsen rá, mint egy terhelő kényszerűsége! Gondoljon arra, hogy ez egy kis műalkotás, amely az Ön számára készült – nincs két egyforma darab.

Műszeme most újra lehetőséget ad Önnek arra, hogy (majdnem) mindent megtegyen, magabiztosan mozogjon és teljesen részt vegyen mindennapi életében.

A legjobbat hozza ki a helyzetéből, hiszen az élet megy tovább.

*Az Ön műszemkészítő mestere*



***Magyarországi kontaktszemély:***

Varsóciné Szekeres Edit/ apolónő

Bejelentés: Tel. 0620-8258497

E-mail: [szekeres.edit@med.semmelweis-univ.hu](mailto:szekeres.edit@med.semmelweis-univ.hu)

[www.sb-ocularservice.com](http://www.sb-ocularservice.com)

Rendelés címe:

II. sz. Szülészeti és

Nőgyógyászati Klinika

Tömő utca. 25.-29.

földszint 28-as szoba

1083 Budapest VIII. kerület

***Impressum:***

Ocularservice & Kunstaugenpraxis

Stefan Birke

Zentgäblein 9

96486 Lautertal/ Coburg

Tel.: +49 95 61/ 79 91 340

Fax.: +49 95 61/ 79 91 341

E-mail: [info@kunstaugenpraxis-birke.de](mailto:info@kunstaugenpraxis-birke.de)

*Copyright:* Kunstaugenpraxis Stefan Birke

*Gestaltung:* Kunstaugenpraxis Stefan Birke

